

LGB 55050 RC-Sender

DAS LGB-PROGRAMM

Zum Einsatz mit diesem Produkt schlagen wir folgende LGB-Artikel vor:

- 51070 Elektronischer Fahrregler, 5 A
- 55015 Universal-Handy
- 55016 Lok-Handy
- 55055 RC-Empfänger

EINBAU

- Drücken Sie auf die beiden geriffelten Laschen am Kopfteil des Handys (Abb. 1). Ziehen Sie den Einsatz mit dem Anschlusskabel heraus und stecken Sie den RC-Sender 55050 ein.

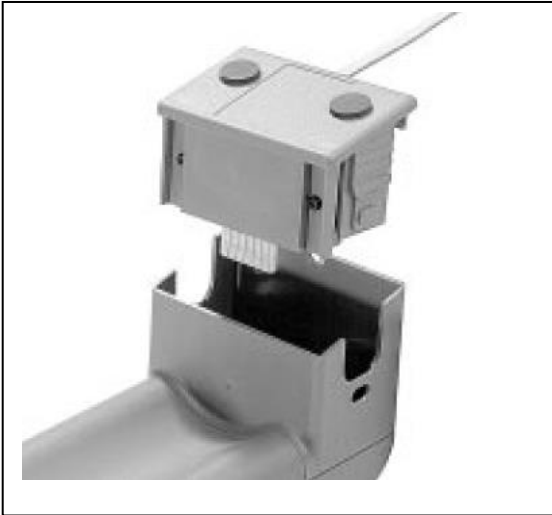


Abb. 1

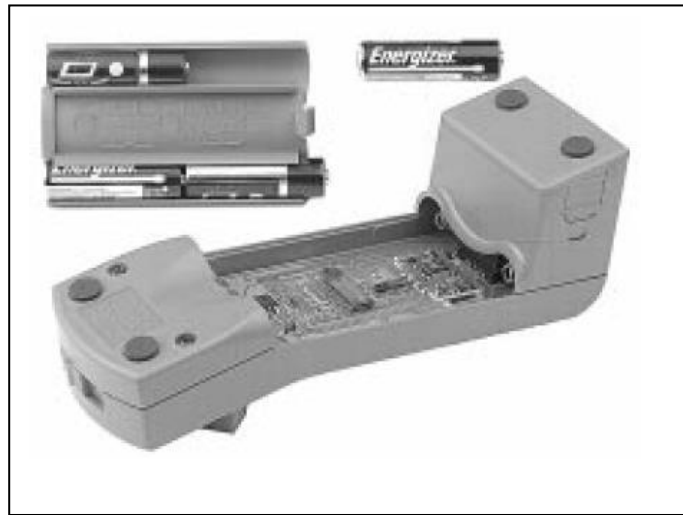


Abb. 2

Achtung! Achten Sie darauf, dass der Draht der Antenne nicht eingeklemmt wird.

- Drücken Sie die Lasche auf der Unterseite des Handys zum Kopfteil hin und nehmen Sie den Deckel des Batteriefachs ab (Abb. 2). Legen Sie vier "AA"-Batterien (Mignon) ein.
- Weitere Informationen finden Sie in den Anleitungen der Handys und des RC-Empfängers 55055.
- Zum RC-Betrieb müssen die mit dem RC-Sender ausgerüsteten Handys auf ID-Nr. 1 eingestellt werden. Dies ist die werkseitige Einstellung. Weitere Hinweise finden Sie in der Anleitung der Handys.

Hinweis: Es ist empfehlenswert, aufladbare Akkus einzusetzen.

Reichweite

Die Reichweite des RC-Senders beträgt ca. 15 bis 20 m. Sie ist jedoch stark abhängig von örtlichen Gegebenheiten, z. B. anderen Sendern auf gleicher Frequenz (Funkthermometer usw.), Hindernissen zwischen RC-Sender und RC-Empfänger, sowie Funkwellen reflektierende Wände.

Falls Fahrbefehle vom Handy nicht ausgeführt werden, haben Sie wahrscheinlich die Reichweite überschritten.

Verringern Sie den Abstand zwischen Handy und RC-Empfänger (nicht zwischen Handy und Lok) und senden Sie die Fahrbefehle erneut.

Achtung: Eine absolut sichere Funkübertragung gibt es nicht. Wenn die Reichweite überschritten wird, können keine Fahrbefehle (auch nicht "Nothalt") mehr gesendet werden.

Untereinander kompatible Geräte:

